

ФАКТОРИ ЗА ПРОСТРАНСТВЕНА ОРГАНИЗАЦИЯ НА МЛАДЕЖКИ КУЛТУРНИ ЦЕНТРОВЕ

ас. арх. БОРЯНА ВЛАДИМИРОВА НОЖАРОВА

докторант ВСУ „Черноризец Храбър“

***Резюме:** Създаването на „пространство“, отговарящо на нуждите на младите е съвкупност от различни подходи и методи. Повече от двадесет години след приемане на „Бялата книга за младежта“ (2001г.) и включването на младежта като концепция в европейската политика, се наблюдава все по-голям брой изградени младежки центрове в Европа и по света. Настоящата статия разглежда основните социални и физически аспекти на средата, които са определящи в пространствената организация на съвременните младежки центрове. Проучването е насочено към теоретичните принципи и модели, както и към конкретни примери от европейската архитектурна практика, през последните две десетилетия.*

***Ключови думи:** младежки центрове, проксемика, многофункционалност, формална среда, неформална среда, архитектурна идентичност*

ASPECTS OF SPATIAL ORGANIZATION OF YOUTH CENTERS

BORYANA VLADIMIROVA NOZHAROVA

PhD student VFU "Chernorizets Hrabar"

***Abstract:**-Creating a "space" responsive to the needs of young people is a combination of different approaches and methods. More than twenty years after the adoption of the "White Paper on Youth" (2001) and the inclusion of youth as a concept in European policy, an increasing number of youth centers have been established in Europe and around the world. This article examines the main social and physical aspects of the environment that are decisive in the spatial organization of contemporary youth centers. The study focuses on theoretical principles and models, as well as concrete examples from European architectural practice, over the past two decades.*

***Keywords:** youth centres, proxemics, multifunctionality, formal environment, informal environment*

УВОД

В съвременния свят и забързано ежедневие, пространството придобива ново значение в ежедневието на човек, и още повече за младежта. Значителните промени в жизнената средата, ежедневието и общуването през последните десетилетия, определят нови комуникационни измерения [1]. Навлезлите цифрови, компютърни и информационни технологии, спомагат за бързата и лесна комуникацията, като същевременно с това влияят на физическото общуване. Съвременната младеж възприема пространството и свободното си време по нов и различен начин. Има огромни промени и подобрения в днешния свят, но въпреки това определящи за същността и значението на младежките пространства са социалните и културни аспекти на общността [2].

Връзката „човек-пространство“ е съществена релация в архитектурното проектиране и изграждане на пространствена организация. Социалната устойчивост на пространство е неразделна част от ефективното развитие на физическата среда и нейните характеристики. Създаването на „пространство“ за младежки дейности е съвкупност от различни подходи и методи. В по - широк обхват, младежките културни центрове следва да се разглеждат не само, като физическо пространство и неговите характеристики, а и от гледна точка на неговите социални аспекти [3]. Взаимодействието между човек и неговата жизнена среда, определени от пространството и времето, е сложен феномен с **материална и нематериална идентичност** [4]. Основни фактори за пространствената организация са, както физическите характеристики, така и социо- културните аспекти на средата.

Към настоящият момент, може да се каже, че в международен план няма специфични правила и норми, които да регулират или регламентират конкретно архитектурата на младежките центрове и клубове. Това дава свобода на проектантите да предлагат широк спектър от решения, които да намерят отговор на съвременните нужди и дейности на младите в тяхното свободно време. Очертаните тенденции за промяна на пространствената организация на младежките клубове и центрoвете, включват изграждането на среда, която има за основна цел да насърчава чувството за общност и принадлежност, чрез неформална комуникация.

Настоящата статия разглежда основните социални и физически аспекти на средата, които са определящи в пространствената организация на съвременните младежки центрове. Основната цел е да се проследи тяхната взаимовръзка и практическо измерение. Проучването е насочено към теоретичните принципи и модели, както и към конкретни примери от европейската архитектурна практика, през последните две десетилетия.

1. Социални аспекти на пространствената организация

Макар и много различни във времето, културните и социални характеристики на обществото винаги са били основни аспекти и елементи за организация на пространството и жизнената среда. Връзката „човек-пространство“ е съществена релация в изграждането на пространствената организация и архитектурна форма. Взаимодействието на човека с пространството е двупосочен непрекъснат процес - *човек въздейства на пространство, което обитава и обратното* [5,6]. В научната литература и изследвания, в областта на архитектурната социология, тази корелация се определя от съпоставянето на социалните измерения на средата и личността. В съответствие с тези възгледи, определящи социални аспекти за пространствената организация са: *формите на общуване и организационните модели на дейността.*

1.1 Пространствено-териториално значение на общуването

В социалните науки и теория, общуването се определя, като феномен в следствие на човешката еволюция и социализация на отделната личност в процесите на нейното развитие [7]. В ежедневието на човек се определят две основни форми на общуване - вербална и невербална комуникация, които протичат изцяло в пространството, което той обитава и споделя. За определяне на пространствено-териториалното значение на общуването, изследванията се концентрират върху взаимодействието между човека и средата. По своята същност, несловесното общуване се изразява в изпращането и получаването на всякакъв вид информация, която не е определена от писмена или вербална реч. Това включва езика на тялото - използването на визуални знаци, емоции и чувства (кинезика), разстояния в общуването (проксемика), и обстановка - използване на физически контакт (хаптика) [8].

Изследванията на човешката териториалност традиционно се фокусират върху физически определеното пространство [10]. Съществуват различни проучвания и дефиниции за териториалността на човек, като важни промени в нейната концепция настъпват през 80-те години на XX век, когато се възприема, че тя служи за организация на поведението на човек [11]. В тези възгледи физическото пространство се свързва със социалното и общностно функциониране, в отношение с индивидуалното и персонално поведение. Основните теории са базирани и разглеждат възприятието на човека към пространството, по отношение на личните граници и дефиниции, и достъпността. Според изследването на Алтман, могат да бъдат разграничени три вида пространства, които са определени от отношението на човек (привързаност и организация), към средата в която се

намира - първично, вторично и публично [12]. Други изследователи поставят, като основни четири вида територии в пространството, които са разграничени от нивото на достъпността в тях (по определяне на собственост) – *публична, интерактивна и домашна територия, и човешко тяло* [13].

В архитектурната теория и практика изследванията на Едуард Хол дават възможност за по широко разбиране и осмисляне на пространствата, и това как те въздействат върху поведението на обитателите. Според него, *„хората от различни култури обитават различни сетивни светове“* [14]. Неговите изследвания са съсредоточени именно върху това, как човек взаимодейства и комуникира невербално с материалната среда, като има предвид културните възприятия и социални норми.

Процесите на социализация, спомагат оформянето на социалните измерения и поведенчески модели, които човек постепенно придобива в развитието и формирането на личността си. По този начин, същността на пространството и идентичността му се превръща в когнитивна „база данни“, спрямо която човек преживява всяка физическа среда [15]. Човешките възприятия и поведения не следва да се приравняват в различните пространства. Съществуват различни предпочитания и очаквания за социалните норми, дори в рамките на една култура. В тези възгледи, определянето на пространствената организация - като социална (обществена) среда и архитектурно пространство, трябва да притежава потенциал за лични, социални и обществени прояви [16].

1.2 Скритите измерения на общуването

Семантиката и модалността на пространството разглеждат основните елементи на невербалното общуване, изразяващо се в отношението и движението на човек в средата, и към организацията на дейността в нея. Поведението (общностно или персонално) се определя от физическата рамка и граници на пространството, като то може да е различно в контекста на спецификите на общността. В семантичното измерение на архитектурната форма се включват: *размер, пропорция, форма, текстура, цвят, материали, символи и др.*

През 1963 г. Едуард Хол въвежда понятието „проксемика“, което определя като изследване **на човешкото възприятие и използване на пространството, включващо поведенческия комплекс от дейности и техните производни** [14]. Според него могат да се разграничават два типа пространства [17] :

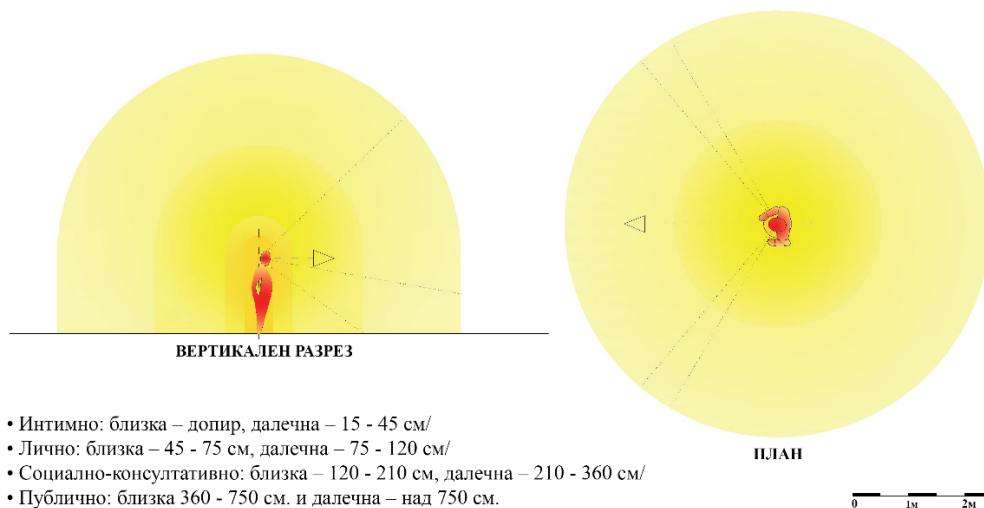
- /Sociopetal /социално - комуникативни/
- /Sociofugal/ /социално - некомуникативни/

Наименованията, които са изведени от него, директно определят взаимодействието между човека и пространството, както и между отделните хора в него: първите предразполагат за комуникация, а вторите възпрепятстват такава. Това е обвързано с физическите разстояния, които Хол определя след наблюденията си и разграничава четири вида зони (Фиг. 1):

- Интимно - /близка – допир, далечна – 15-45 см/
- Лично - /близка – 45-75 см, далечна – 75-120 см/
- Социално-консултативно- /близка – 120-210 см, далечна – 210-360 см/
- Публично - /близка -360- 750 см. и далечна – над 750 см.

Определените от Хол граници за отделните видове пространства са изведени на база личните му изследвания, събеседвания и анкети, чрез които събира информация за културните и социални аспекти на отделни общности. Въпреки че това поставя въпроса до колко са общовалидни за всички култури, тези размери могат да бъдат възприети за основни в аспектите за определяне на социална устойчивост на архитектурното пространство.

Подобни изследователски възгледи, определят и включват визуализирането на определените от Хол социални разстояния [16]. Това спомага проксемиката на пространството да бъде разглеждана от една страна, като физическа територия (разположение на предметите спрямо човек в пространството) и от друга като лична територия (дистанцията в междуличностни взаимоотношения).



Фиг.1 Визуализация на социални измерения по изследванията на Едуард Хол –авторска интерпретация и обработка

В тези аспекти, за определяне на пространствената организация и респективно архитектурната форма - като геометрия и мащаб, имат значение: *близостта, подредбата*

и формата на обзавеждането. В по широк аспект, следва да бъдат определени моделите и структурата на средата като процес: пасивно и активно използване на пространството.

1.3 Развитие на социални измерения и определяне на средата като процес

Етапите на развитие на личността имат различни класификации и значение, в контекста на социалните науки и отделните теоретични изследвания. Основните възгледи за сформирание на юношеството, като отделен жизнен етап, са се развили постепенно във времето [18]. По своята същност юношеството бива определян за преходен етап, между детството и зрялата възраст, в който личността придобива основни социални и личностни умения, и се социализира. Социалните измерения на личността се сформират в различни възрастови етапи и условия, като в изследванията - образованието, възпитанието и обучението, се определят за основни фактори за развитие на личността.

Социализацията е непрекъснат процес на усвояване на различни и нови социални роли, която може да се определи като - първична и вторична. В отделните етапи и периоди на развитие, този процес се спомага от различни хора и институции, които пряко влияят върху хода на формирането на личността и нейната адаптация към живота в обществото [19]. Първичната социализация се характеризира с въздействие от първия кръг на общуване на личността (родители, роднини, приятели и учители), които спомагат за дефиниране на граници и определяне на базовите интимно и лично пространство. Това включва ранните години на юношеството и дефинираната среда - домашна, училищна, приятелска. В съзряването и младостта се характеризира с усвояването на норми и трудови умения – вторична социализация, която е в контекста на участие в различни обществени организации, сдружения и движения [19].

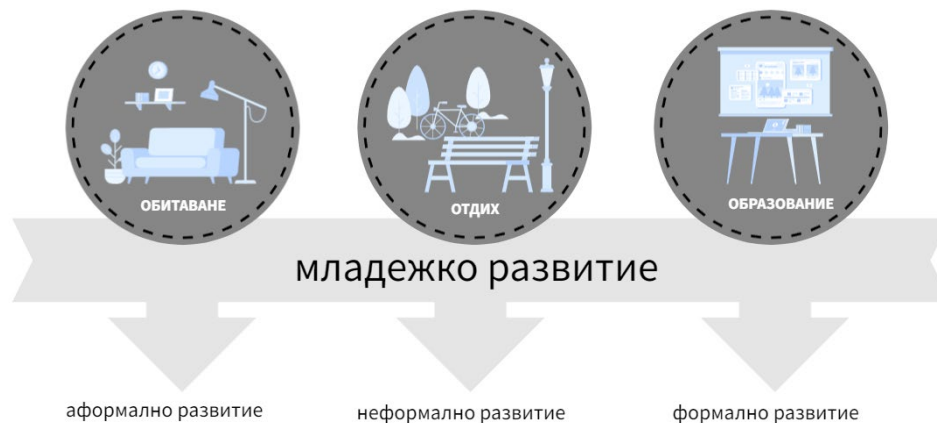
Обществените възгледи за младежкото развитие определят постепенно основните форми и модели за организация и институционална рамка на образованието. В това отношение се разграничават три основни типа обучение, които спомагат за развитието на социалните измерения на личността и определят средата като процес и дейности:

- **Аформално (информално):** *учене в резултат от ежедневните дейности на човек. Характеризира се с липса на план и структура, отнася се до автономно и самоуправляващо учение, и се дефинира като „ случайно, неочаквано, допълнително, инцидентно“ [20];*
- **Формално:** *общо образование (от началното училище до университета), което се характеризира с йерархична структурирана и последователна*

образователна програма. Има задължителен характер и сертифициране [20, 21];

- **Неформално:** допълващо образование, което се осъществява извън структурите на образователната система - с цел придобиване на специфични знания и умения. Ориентирано е към нуждите, възможностите и интересите на различни групи участници – без да има задължителен характер и конкретика за времетраене и съдържание, но е предварително планирано [20, 21].

Отделните модели са взаимно обвързани на различни равнища в ежедневието на човек. Всеки един от тях предполага различна форма и организация, както на процесите, така и на физическата среда, в която се развива. В голяма степен това са трите времеви аспекта на човешкото ежедневие, които в научната теория се определят като „бюджет на времето“ - определящ за планирането на общественото обслужване [22, 23, 24] (фиг. 2).



Фиг. 2 Равнища на младежко развитие в отношение на формите за младежко образование и развитие – авторска инфографика

В тези възгледи, на национално и международно ниво, младежките културни центрове са основна пространствена форма за неформално образование и социализация. Неформалното образование е специфичен подход, който се основава на алтернативни и нетрадиционни форми на обучение, които целят личностното развитие. То е насочено към развитието на културните, интелектуалните, личностните качества и възможности на човек в неформална среда.

В архитектурната практика и теория, пространствата за неформално образование се характеризират с адаптивни функции и споделени зони, интегриращи различни дейности. Пространствената организация предполага многофункционалност, която създава социално – комуникативна среда и въздейства върху потребителите. Определящи в това отношение

са формата, обзавеждането и мащаба на помещенията, както и тяхната семантичната организация.

Противоположно на формалните учебни пространства - които имат задължителна организация и обзавеждане, в младежките центрове се цели да се пресъздаде среда - която няма предварително определена конкретика. Това предполага архитектурният дизайн да спомага посетителите сами да откриват и неформално да организират пространството, спрямо дейността си във времето. По този начин младежките центрове могат да бъдат разпознати като хибридна форма между домашната и училищната среда, където младите имат свободата да се отпуснат и да прекарват свободното си време.

2. Физически аспекти на пространствената организация

По своята същност пространството се определя като безгранична триизмерна непрекъснатост, в която човешката дейност и намеса определят разпознаваема система от обекти с определени отношения. В самият процес на оформяне на външно и вътрешно пространство, архитектурата се стреми и формира характерът на пространството - като функция на отношенията между различни елементи.

Пространствената организация има различен характер, в зависимост от своето функционално предназначение и брой потребители (групи, дейности). Това включва проектиране и оформление на зони и пространства, които имат конкретна цел определяща честотата и вида на комуникацията между тях. Всеки функционален тип/вид има свой собствени пространствени характеристики, които го определят и го правят разпознаваем за своите потребители (училища, болници, магазини и др.) **Разликите в типа организация водят до различия в семантичните отношения между пространствата, които зависят в голяма степен от различните потребители (възраст) и местни общности.** В тези възгледи, определящи физически аспекти на пространствената организация са: *функционалната организация, мащаба, геометрията и големината на архитектурната форма.*

2.1 Функционална организация на младежките центрове

В съвременната архитектурна практика пространствена организация и предназначение на младежките центрове включва разнообразни по вид дейности: *активни, пасивни, стационарни и др.* Това предполага акцент върху изграждане на среда, която да спомага и насърчава социално взаимодействие и личностно развитие. Придобила популярност, като течение в Англия през 70-те години на XX век, днес общността

архитектура е обект на различни изследвания, които я определят за нова форма на съвременните културни центрове. По своята същност това са алтернативни пространства, в които дадена общност се събира за общи дейности, социална подкрепа, обществена информация и други цели. В някои култури и общества, общностните центрове имат различни проявления, форми и дизайн, но въпреки това основната идея е една и съща – „да се осигури пространство за развлекателни дейности, работа в мрежа и засилване на чувството за общност“ [25].

Младежките културни центрове се характеризират с неформална среда, която обуславя различните модели на провеждане на дейностите и приобщаващото обучение в тях. Те често са организирани, като пространства, които могат лесно да бъдат адаптирани и реструктурирани, за да посрещнат различни нужди и групи ползватели във времето. Гъвкавите, многофункционални и общи зони позволяват редица дейности като работни срещи, семинари, развлекателни дейности и социални събирания. Според много архитекти именно отвореното общо пространство - „open space“, отговаря на съвременната действителност за неформална комуникация.

Във функционално и композиционно отношение сградите имат опростена геометрия в план, която позволява универсалност в използването на помещенията и строително конструктивна гъвкавост. В съвременните теоретични изследвания се определят **три типа мултифункционално пространство**, които могат да бъдат приложени във функционално пространствената организация на младежките центрове: [25,26].

- **Сливане-съвместимост:** Този тип пространствена организация в сградата може да се класифицира като полифункционална.



Фиг. 3 Пример на младежки център с полифункционална многофункционалност; авторска стилизация и обработка източник: <https://www.archdaily.com/>

Представяват многофункционални центрове, които функционират въз основа на договорени сценарии според нуждите на потребителите. Функционално-пространствената структура е предварително зададена от проекта. В количествено отношение специализираните пространства за специфични функции (напр. столова, спортна зала, администрация) преобладават над многофункционалните пространства с променливо предназначение.

- **Поливалентност-адаптивност:**

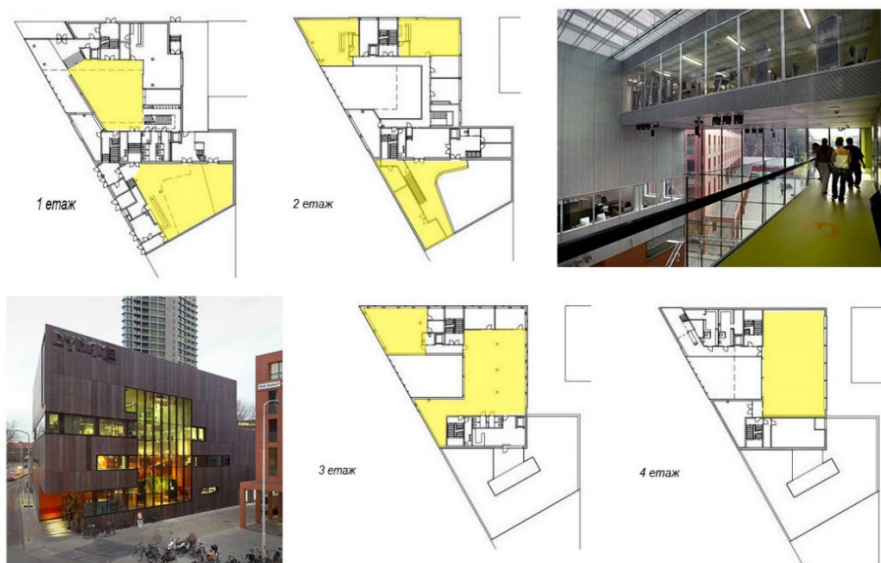


Фиг. 4 Пример на младежки център с поливалентна многофункционалност; авторска стилизация и обработка източник: <https://www.archdaily.com/>

Този тип мултифункционалност се постига чрез елиминиране на предопределеността от пространството. Целта е да се осигури гъвкавост при използване и да се осигурят пространства, насърчаващи взаимодействието. Това може да се постигне, чрез проектиране на отворено и свободно пространство, чрез различна организация на мебелите, използване на подвижни стени или други елементи, позволяващи разделяне на пространството. Такова поливалентно място може да се адаптира в реално време към ежедневно променящите се изисквания на младежта или да позволи провеждането на множество дейности едновременно.

- **Хибридна многофункционалност:**

Това решение съвместно прилага и двата споменати принципа. Той предоставя предварително дефинирани пространства за специфични видове дейности и функции заедно с многофункционални стаи, които могат да се трансформират, променят мащаба и адаптират.



Фиг. 5 Пример на младежки център с хибридна многофункционалност; авторска стилизация и обработка източник: <https://www.archdaily.com/>

При хибридните решения доминирането на един от видовете не е предопределено. Многофункционалните помещения могат да бъдат ядрото на центъра в един авторски проект, докато в друг те могат да служат като допълващо пространство, увеличаващо използваемостта на сградата във времето.

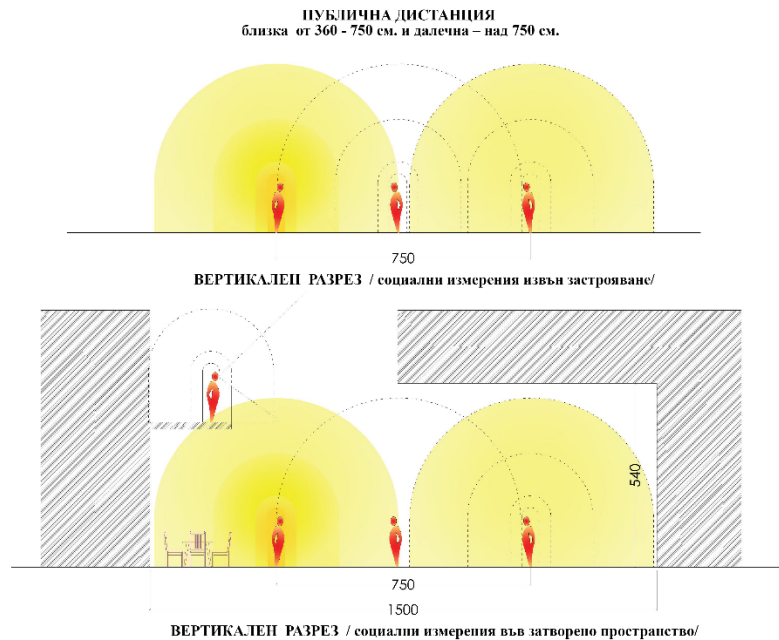
2.2 Мащаб и големина.

По своята същност и предназначение, младежките центрове и клубове са обществени обекти, които могат да се класифицират като сгради със смесена планировъчна система. Мащабът на обществените сгради има синергична връзка с различни фактори, които са специфични за конкретното местоположение и локална идентичност на мястото. Това включва елементи, които се определят с техническо задание и конкретна функционална програма при проектиране. Въпреки това, в контекста съществуващите общоприети социални норми и възприятия, може да се направи интерпретация за принципите на пространствена организация, спрямо модела на дейността и функционалността.

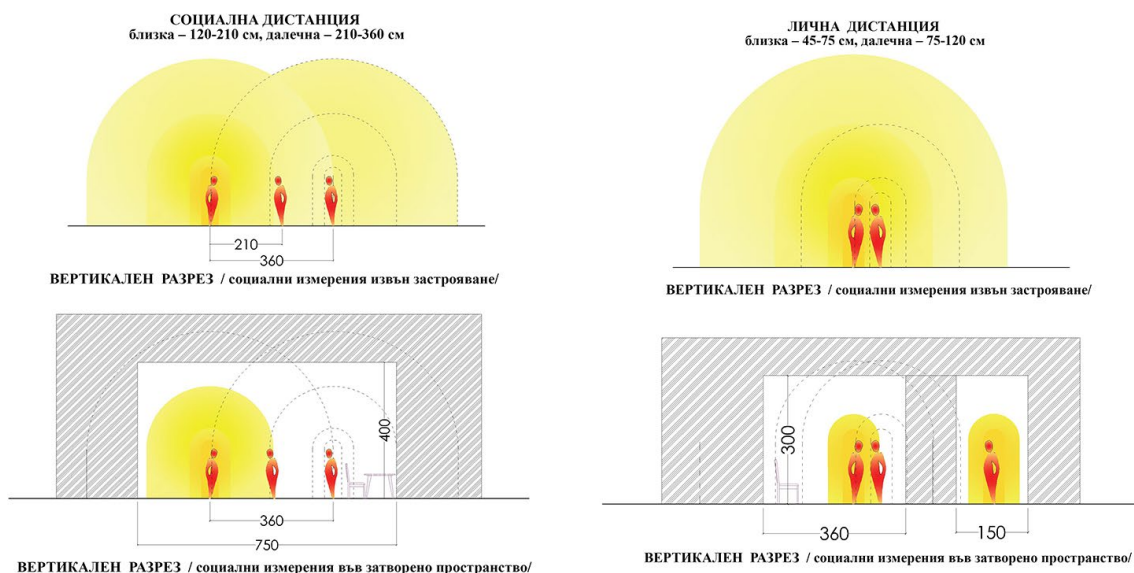
В архитектурната практика, основни атрибути за определяне на големина са полезната площ и височина на отделните пространства. Геометрията и размера на пространството също биват определящи за функцията и дефинирането на максимален капацитет – брой обитатели. Независимо от функционалната организация, пространствата в младежките центрове имат определен многофункционален характер, който е семантично обвързан с дейността и нейният модел на провеждане и структуриране.

Както бе проследено, пространствата трябва да бъдат адаптивни и да предполагат, формално и неформално общуване. Респективно отделните видове комуникация, определят

различни разстояния по вертикала и хоризонтала, включително и различна организация на обзавеждането. В този аспект, мащабът на пространствената организация следва да се разглежда, като оптимални граници по отношение възприятието на посетителите (фиг. 6 и фиг. 7).



Фиг. 6 Физически аспекти на закрити публични пространства в отношение на социалните измерения на неформалното общуване – авторска обработка и интерпретация



Фиг. 7 Физически аспекти на закрити социални и лични пространства в отношение на социалните измерения на неформалното общуване – авторска обработка и интерпретация

В графичните схеми от фигури 6 и 7, са посочени ориентировъчни размери, които са в резултат на визуализиране на архитектурните мащаби на определените социални измерения на Едуард Хол. Разработването и определянето на конкретна архитектурна

форма и дизайн следва да включва детайлизиране и конкретизиране на илюстрираните пропорции и зависимости.

В съвременната архитектурна практика, няма специфични правила и норми, които да регулират или регламентират конкретно спецификата на архитектурата на младежките центрове и клубове. Архитектурните проекти са регулирани във всяка държава съобразно общото действащо законодателство по отношение на строителството и специфичната социална област. Въпреки това съществува отчетлива релация между функционалната организация и мащаба на пространството, която спомага за определяне на тяхната класификация: *малки, средни и големи*.

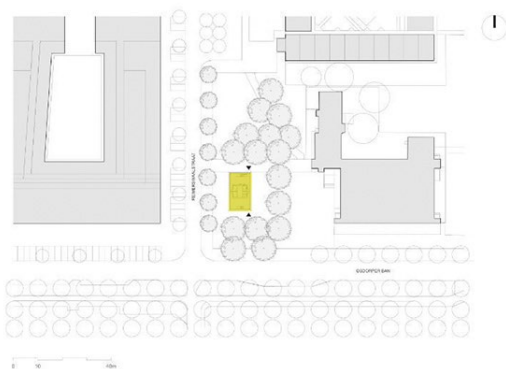
3. Съвременни тенденции в архитектурата на младежките центрове в Европа

Основните иновации в проектирането на съвременните младежки центрове са свързани с разширяването на техния функционален обхват и обемно-пространствен характер, като това не винаги означава увеличаване на мащаба. Физическите характеристики на пространството - площ, обем и мащаб, биват разглеждани до толкова колкото са обезпечени, както дейностите на потребителите, така и културния, историческия и социалния контекст на конкретното местоположение. Иновативен подход в определяне на пространството и неговата функция е разглеждането на човешкия мащаб, като отношение между социална единица и физическа проекция в контекста на дейността.

3.1 Малки по големина младежки центрове

В съвременната практиката често обект на проект са така наречените в миналото „малки“ младежки центрове, с контекст съотнесен към локалната младежка общност. От гледна точка на функционалността, този вид общностни центрове нямат нужда от пълно или частично изолиране по функционални групи и дейности, тъй като обединяването на пространството позволява спонтанното му и по- пълноценно използване от посетителите.

Иновативен пример в това отношение е проекта за младежки център - тип павилион, в Амстердам, Нидерландия (2005-2011г.) (*фиг.8 и 9*) Реализираната сграда се състои от вертикалното противопоставяне на две - диаметрално противоположни - концепции за пространство. Докато приземното ниво е проектирано, като плоско (с по малка височина), то горният обем доминира като плътност и височина. Партера е отворен напълно към околността благодарение на остъкляването от всички страни, като по този начин паркът и околната растителност стават част от интериора и щедро разширяват малкото пространство навън.



Фиг. 8 Младежки център в Амстердам, Нидерландия 2011 г.- ситуация и изглед; авторска стилизация от източник: <https://www.archdaily.com/>

Използвани като „обществена всекидневна“ на квартала, дейностите отвътре са добре видими и стимулират директното взаимодействие с публичното (общественото) пространство. На второто ниво е проектирана многофункционална зона, която има изцяло плътна фасада и образува херметично и интроспективно пространство. Търсеният неутрален външен вид е търсен и в интериора, чрез простота на формата. Покривното осветление придава много специфичен характер на залата, без да ограничава нейната многофункционалност.



Фиг. 9 Младежки център в Амстердам, Нидерландия 2011 г.- разпределения, разрез и интериорен изглед; авторска стилизация от източник: <https://www.archdaily.com/>

Комбинацията от отвореното и затвореното пространство, определя облика и характера на сградата. В есктериора това се вижда директно в дизайна на фасадата, докато отвътре контрастът между двете пространства определя възприятието и изненадва, тъй като напълно затворената стая е много по-светла от напълно отворената (фиг.2.14).

3.2 Средни по големина младежки центрове

При проектиране на средни по обем и съдържание младежки центрове в съвременната архитектурна практика доминират два основни подхода на формообразуване: *интroversен* – при който сградите в план имат активен композиционен център и общо функционално разпределително ядро, и *екстрoversен* – организиран в система от взаимно преливащи пространства, приобщени и подчинени на външната среда. И в двата случая сградите се проектират с приоритетно хоризонтално развитие на човекопотоките, избягвайки високи и многоетажни структури.

Вдъхновяващ пример е построеният през 2022 г. младежки център в Пиеве ди Боно-Прецо, Северна Италия (*фиг. 10*). Възложител е местната община, която иска да създаде нов многофункционален център, който да подкрепя младежта и също така укрепва връзките в рамките на цялата общност в долината. Проектантите изграждат съвременна конструкция с покритие от титан и цинк, която се основава на типологията и стила на древните „ретийски жилища“, които обикновено се срещат в Трентино.



Фиг. 10 Младежки център в Пиеве ди Боно-Прецо, Северна Италия- 2022г.
авторска стилизация от източник: <https://www.archdaily.com/>

На пръв поглед сградата е композиция от различно ориентирани форми, но същевременно с това характеризиращи се със силно единство. Въпреки сложната пластика и специфично формообразуване сградата кореспондира с околността и бива възприета от общността.

3.3 Големи и много големи младежки центрове

Провокиращ пример за напълно противоположно решение и подход, е проектът за младежки и обществен център в града на световното културно наследство Теруел, Испания (2008-2011г.) (*фиг. 11*). Сградата заменя излишна пазарна структура в центъра на градския площад, но за разлика от своя предшественик е потопена изцяло под земята. Над

повърхността се вижда основно озеленен покрив, който се спуска до нивото на земята, така че всеки, който минава, може просто да мине по него. Младежкият център е развит на три подземни нива, организирани като взаимосвързана поредица от многофункционални пространства- аудитория, която може да се използва и като кино или лекционна зала, голямо изложбено пространство, което също може да бъде домакин на събития, спортна зала, туристически информационен център, ресторант, и кафе-бар.



Фиг. 11 Младежки център в Теруел, Испания (2008-2011г.) екстериорен изглед и вертикални разрези ; авторска стилизация от източник: <https://www.archdaily.com/>

Стоманобетонната конструкция на сградата е оставена видима преминавайки през всяко ниво, като почти всички повърхности са завършени в ярко червено. Центърът в представен като „Подземно леговище за отпих и обществено пространство“. Стратегията за „вграждане и камуфлаж“, позволяват създаването на голямо обществено съоръжение (вътрешно и външно), без да се нарушава съществуващата градска тъкан в стария център на града. Тази експериментална типология е изследвана, което разширява границите на структурните средства и техническите разпоредби, за да изследва архитектурни прототипи, които може да са в състояние да генерират някои нови начини за постигане на строителство.

Водещо в проектирането на младежките центрове остава това сградите да имат максимално свободен план, който предполага- добра визуална ориентация, свободно движение, лесно осъзнаване на пространствата и достъпа до тях. В проектите решения не винаги е търсено разграничаване и самостоятелно оформяне на отделни функционални групи и помещения. За разлика от миналото, новопостроените проектни решения се отличават с компактни и симетрични композиции. В план сградите имат опростена геометрия, без да се открояват отделни обеми. Обемно - композиционно проектите имат общ

и еднороден силует, равномерно решени фасади и елементи (отвори и др.). Водещи планировъчни принципи и изисквания при проектиране и планиране на младежките центрове теоретично са: *да се осигурява универсалност в използването на помещенията; функционално-пространствена и строително конструктивна гъвкавост; да се осигурява общодостъпна среда за всички.*

Интересен пример, който може да отрази повечето от иновациите във функционално и пространствено отношение, е проекта за младежки център в Люишъм - Лондон, Англия (2014г.) (фиг.12). Центърът е проектиран в тясно сътрудничество с младите хора и местната общност, като след построяването печели награда RIBA. Сградата има изцяло правоъгълен план, който по вертикала представлява сложна структурна мрежа от различни по височина и площ пространства. Освен дефинираните функционално зони, в проекта са осигурени недефинирани и гъвкави пространства, с цел да се насърчат младите хора да ги присвоят по собствен креативни и иновативен начини. Провокативно, но същевременно устойчиво и ефективно е проектирането на двойна фасада по източната фасада, чрез която се осигурява зимна градина. Тя е с общата височина на сградата и има вътрешни балкони по високите нива, които осигуряват важно пространство за почивка.

Създаденото хибридно пространство действа като термичен и физически буфер към външната зона за многофункционални игри. Интериорът на сградата е просторен, което я прави подходяща за използване от малки групи, много потребители или огромни обществени събирания.



Фиг. 12 Младежки център в Люишъм - Лондон, Англия (2014г.)- екстериорни изгледи и вертикален разрез и разпределения ; авторска стилизация от източник: <https://www.archdaily.com/>

Създаденият по вертикала ритъм чрез редуване на открити общи пространства, създава усещане за комфорт независимо от броя на потребителите, като осигурява буквален и метафоричен театър за разгръщане на живота. Вътрешното остъкляване и пространствата с двойна и тройна височина са използвани навсякъде, за да се създадат гледки между етажите и стаите, създавайки приобщаваща атмосфера, позволяваща неформално наблюдение. Завършената сграда е свидетелство за възможностите присъщи на съвместния и ориентиран към общността дизайнерски подход. От самото начало процесът на проектиране включва – и отговаря на – нуждите на младите хора и местната общност, които ще вдъхнат живот на сградата. Това позволява и проектантите да създадат сграда, която е популярна и достъпна, но също така и поразително съвременна.

ЗАКЛЮЧЕНИЕ

Социалните и физически аспекти на пространствената организация са определящи за архитектурната идентичност на младежките културни центрове. Архитектурната идентичност на младежките пространства не е статична, различните видове и типове младежки центрове са еволюирали неведнъж. В резултат на интеграционните процеси и образователните реформи, младите хора все повече се разглеждат като общност със социална идентичност и специфика на общуването. Това предполага акцент върху изграждане на среда, която да спомага и насърчава тяхното социално взаимодействие и личностно развитие. Мащабът и големината на пространството е в отношение със социалните измерения и пространствено-териториалното значение на общуването.

През последните две десетилетия, в международната практика, има тенденция за включване на младите в самият процес на планиране. Преобръщането на модела, чрез подход на проектиране и участие „отдолу – нагоре“, спомага за промени, както в пространствената организация на центрoвете, така и за определянето на тяхното местоположение и връзката с контекста на застроената и естествена среда.

ЛИТЕРАТУРА

[1] Abbott-Chapman, J., Robertson, M. (2015) *Youth Leisure, Places, Spaces and Identity*. In: Gammon, S., Elkington, S. (eds) *Landscapes of Leisure. Leisure Studies in a Global Era*. Palgrave Macmillan, London. https://doi.org/10.1057/9781137428530_9

[2] Nozharova, B. (2023) Bulgarian practice and experience in design development of youth centres. Book of proceedings Volume 2 The international conference synergy of architecture & civil engineering sinarg 2023; Serbia, Nish 14-16 septembre 2023, page 1044-1052

- [3] Пеневска, В. (2016) *Социално качество на архитектурната творба* ; издателство “Граал”, София 2016 г., ISBN 978-619-90723-0-1
- [4] Yilmaz, Meltem, and Meltem maz. (2006) *Architectural Identity and Local Community*, *Ekistics* 73, no. 436/441 (2006): 140–46. <http://www.jstor.org/stable/43623731>
- [5] Lappégard Hauge, A. (2007) *Identity and Place: A Critical Comparison of Three Identity Theories*, *Architectural Science Review*, 50, 44-51. <https://doi.org/10.3763/asre.2007.5007>
- [6] Rappaport, R. A. (1968) *Ritual Regulation of Environmental Relations among a New Guinea People*, *Ethnology*, Vol. 6, No. 1, 17-30, 1967./ R. A. Rappaport. *Pigs for the ancestors: Ritual in the ecology of a New Guinea people*, New Haven: Yale University Press, 1968
- [7] Петрова, К., н.д. Невербалната комуникация като средство за общуване. [Онлайн] Available at: <https://journals.uni-vt.bg/getarticle.aspx?aid=4305&type=.pdf>
- [8] Hans, D. A. H. a. M. E., 2015. Kinesics, Haptics and Proxemics: Aspects of Non -Verbal. *IOSR Journal Of Humanities And Social Science (IOSR-JHSS)*, pp. Volume 20, Issue 2, Ver. IV (Feb. 2015), PP 47-52 e-ISSN: 2279-0837, p-ISSN: 2279-0845. www.iosrjournals.org.
- [9] Hall, E. T. (1959) *The silent language*, New York: Doubleday.; https://monoskop.org/images/5/57/Hall_Edward_T_The_Silent_Language.pdf [Отваряно на 25 04. 2024]
- [10] GRAHAM BROWN, T. B. L. S. L. R., 2005. TERRITORIALITY IN ORGANIZATIONS. *Academy of Management Review*, Vol.30, No. 3 (DOI: 10.5465/AMR.2005.17293710), pp. 577-594.
- [12] Altman, I., 1975. *The environment and social behavior : privacy, personal space, territory, crowding*. неизв.:Brooks/Cole Pub. Co., Monterey, Calif., ©1975.
- [13] Lyman, S. M. & S. M. B., 1967. Territoriality: A neglected sociological dimension.. *Social Problems*, 15 (2) (<https://doi.org/10.1525/sp.1967.15.2.03a00090>), pp. 236-249.
- [14] Hall, E., 1966. *The hidden dimension* (1st ed). Doubleday & Company, Inc., Garden City, N.Y..
- [15] Proshansky, H. M., Abbe, F. K. & Kaminoff, R., 1983. *PLACE IDENTITY: PHYSICAL WORLD SOCIALIZATION OF THE SELF*. *Journal of Environmental Psychology*, pp. 3, 57-83.
- [16] Lui, E. Y. L., 2015. *The Aleatoric Milieu: An Architectural Theory on Proxemics and Navigation Design* - thesis requirement for the degree of Master of Architecture. [Онлайн] Available at: University of Waterloo <http://hdl.handle.net/10012/9319> [Отваряно на 27 04 2024].

[17] Hall, E.T. (1968) Proxemics, vol. 9, 2-3, April-June 1968, Chicago Journal, [https://e-edu.nbu.bg/pluginfile.php/330719/mod_resource/content/2/E-T-Hall_-_Proxemics_-_with_commentaries.pdf, online 16.03.2017]

[18] LASSONDE, S., н.д. "Age and Development", Encyclopedia of Children and Childhood in History and Society. [Available at: <http://www.faqs.org/childhood/A-Ar/Age-and-Development.html> Отваряно март 2024].

[19] Джерело, н.д. *Какво представлява социализацията на индивида: етапи, когато процесът завършва, таблица*. [Available at: <https://bg.imio.com.ua/osnovnite-etapi-na-socializaciya-na-lichnostta-etapi-kogato-procest-zavrshva-tablica/> Отваряно на 27 04 2024].

[20] Божилова, В., 2013. Формално, неформално и информално обучение-същност, съдържателни параметри и взаимозависимости (теоретико-аналитичен обзор). Годишник на Софийския университет "Св. Климент Охридски" -Книга педагогика, Том 105, pp. 203-226.

[21] НАНЕВА, Т., 2020. *Формално и неформално образование в България*. Available at: <https://smisal.eu/%D1%84%D0%BE%D1%80%D0%BC%D0%B0%D0%BB%D0%BD%D0%BE-%D0%B8-%D0%BD%D0%B5%D1%84%D0%BE%D1%80%D0%BC%D0%B0%D0%BB%D0%BD%D0%BE-%D0%BE%D0%B1%D1%80%D0%B0%D0%B7%D0%BE%D0%B2%D0%B0%D0%BD%D0%B8%D0%B5-%D0%B2-%D0%B1/> [Отваряно на 4 2024].

[22] Oldenberg, R. (1991) *The Great Good Place*. New York: Paragon House.

[23] Аврамов, И.; Якимова, Д. ; Димова,Н. (1980) Обществено обслужване- Същност, пространствена организация, нормативна основа; Издателство Техника- София 1980 г.; УДК 711.004

[24] Иванов, В. (2018) Социална инфраструктура; Изд.УАСГ, София – 2018 г., ISBN: 978-954-724-113-8

[25] Zamfir, M. (2015) *A brief introduction to community architecture concept - from believing to reality*; International Conference on Arhitectural Research paper, Bucharest, Romania 26-29 march 2015, PROCEEDINGS (CD-ROM) ISSN 2393 – 4425, ISSN-L 2393 - 4425

[26] Butková, M. (2022) *Scale of community centre: Clarification of the relation between scale and multifunctionality of community buildings*, Architecture Papers of the Faculty of Architecture and Design STU, 26(3), pp. 24-32. <https://www.doi.org/10.2478/alfa-2021-0016>

[27] https://www.archdaily.com/?ad_name=small-logo

[28] <https://www.arch2o.com/>

[29] <https://archello.com/>